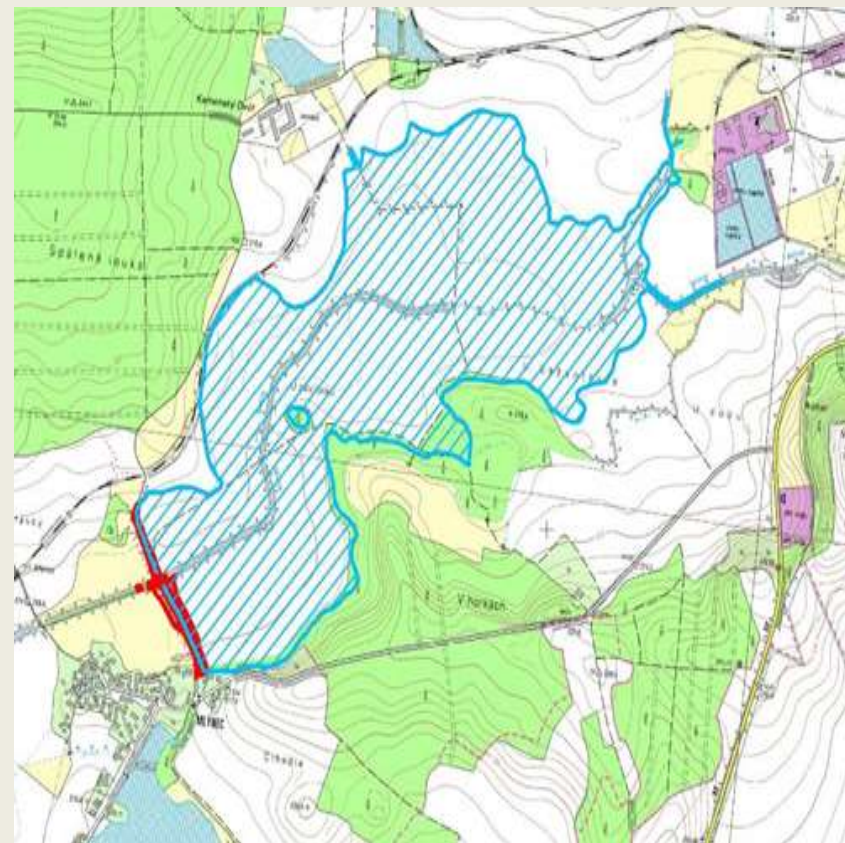


# Příprava výstavby suché retenční nádrže Mlýnec



## Odborná konference „Vodní toky 2016“

Povodí Labe, státní podnik

Ing. Miloš Havel, vedoucí majetkového odboru

# Příprava výstavby suchých nádrží na ochranu před povodněmi v územní působnosti státního podniku Povodí Labe



V současné době připravuje **státní podnik Povodí Labe** výstavbu **sedmi** veřejně prospěšných staveb na ochranu před povodněmi – suchých nádrží (poldrů), které jsou zařazeny do programu „**Podpora prevence před povodněmi III.**“, který je prioritně zaměřen na realizaci efektivních technických protipovodňových opatření směřujících ke zvýšení retence.

Jedná se o stavby těchto poldrů :

- **Dědina, Mělčany** u Dobrušky v lokalitě Mělčany v Královéhradeckém kraji,
- **Krounka, Kutřín** u Perálce v lokalitě Kutřín v Pardubickém kraji,
- **Librantický potok, Bukovina** u Hradce Králové v lokalitě Bukovina v Královéhradeckém kraji,
- **Višňová, Víška** u Frýdlantu v lokalitě Víška v Libereckém kraji,
- **Suchá nádrž Žireč** u Dvora Králové nad Labem v lokalitě Žireč v Královéhradeckém kraji,
- **Mrlina, Nepokoj** u Vestce v lokalitě Křinec v Středočeském kraji,
- **Mrlina, Mlýnec** u Kopidlna v lokalitě Mlýnec v Královéhradeckém kraji, který je předmětem dnešní prezentace.....

# Příprava výstavby suché retenční nádrže Mlýnec



Povodí významného vodního toku Mrliny patří mezi oblasti nejvíce ohrožené povodněmi v povodí Horního a středního Labe.

V posledních letech bylo toto povodí zasaženo povodněmi a to v letech 1997, 2003, 2006 . Naposledy se tak stalo v roce 2013, kdy kulminace výrazně přesahovala stoletý průtok.

Návrh řešení protipovodňové ochrany v povodí Mrliny soustavou retenčních nádrží byl navržen „**Studii odtokových poměrů Mrlina a přítoky**“, již v roce 2004 a potvrzen „**Posouzením protipovodňových opatření v povodí Mrliny s ohledem na povodňové situace 2006 a 2013**“ v roce 2013.

Navrhovaná soustava protipovodňových opatření se skládá ze čtyř suchých nádrží umístěných na nejvýznamnějších vodních tocích v povodí Mrliny.

- **poldr Mlýnec na Mrlině**
- **poldr Nepokoj na Štítarském potoce**
- **poldr Křešice na Libáňském potoce**
- **rekonstrukce nádrže Hasina na Hasinském potoce**



první dva poldry byly vyhodnoceny jako nejefektivnější a nejvýhodnější .

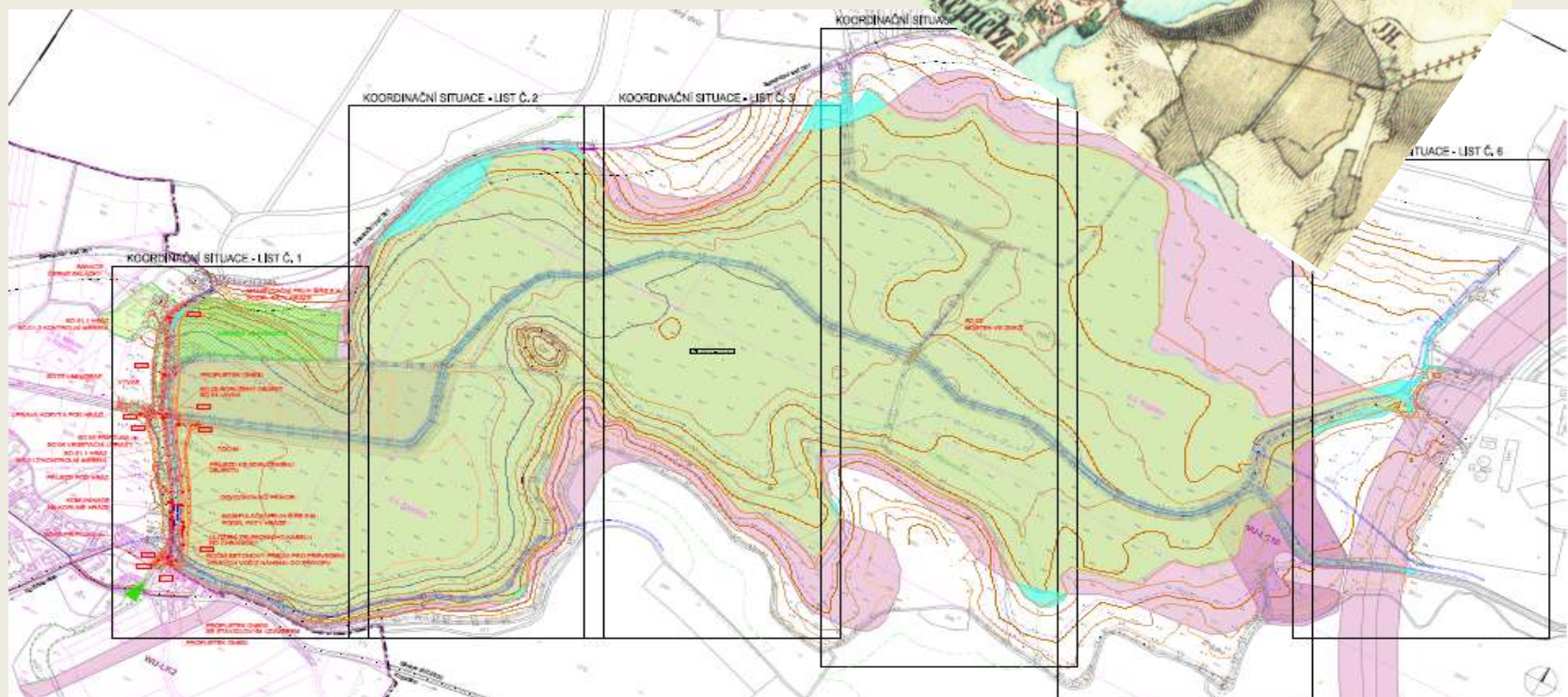
# Suchá retenční nádrž Mlýnec – parametry



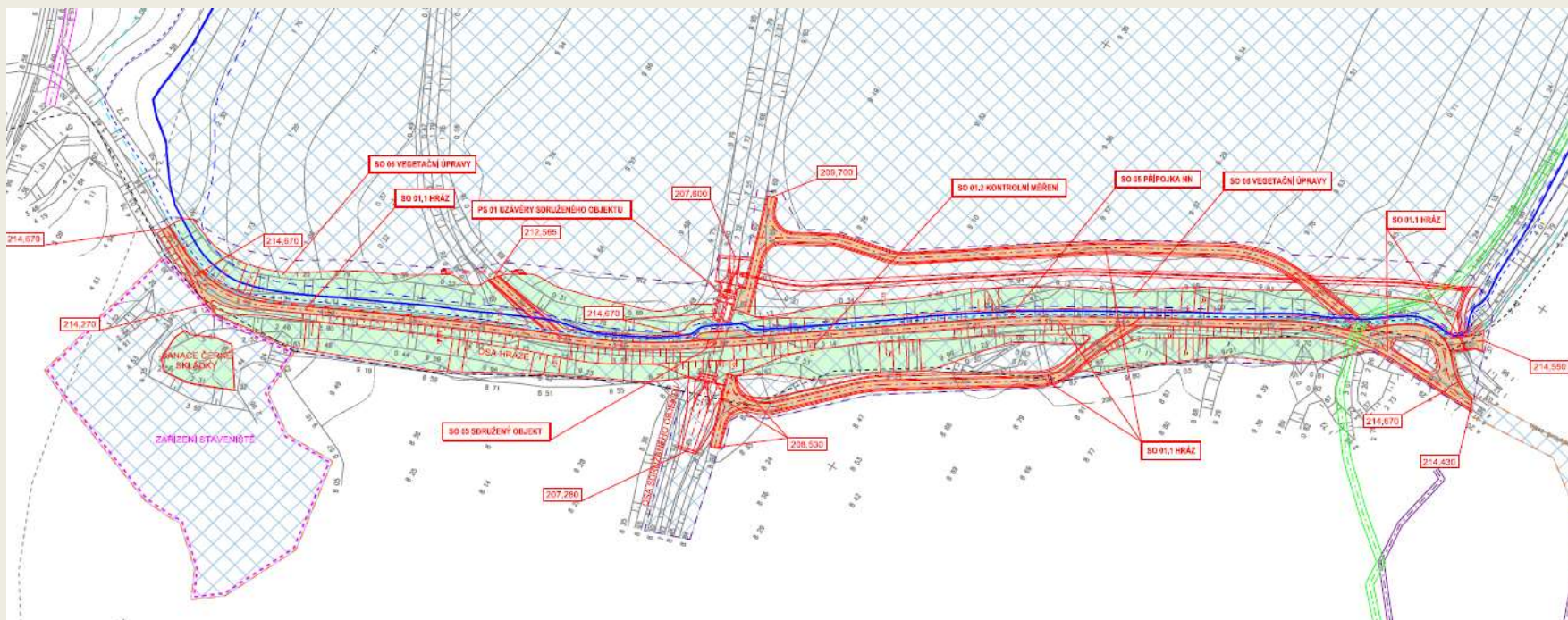
**Lokalizace** - Katastrální území Kopidlno, Mlýnec u Kopidlna, okres Jičín, Královéhradecký kraj v místě bývalého rybníka **Teichmühle**

**Zatopená plocha při průchodu  $Q_{100}$  1 253 535 m<sup>2</sup>**

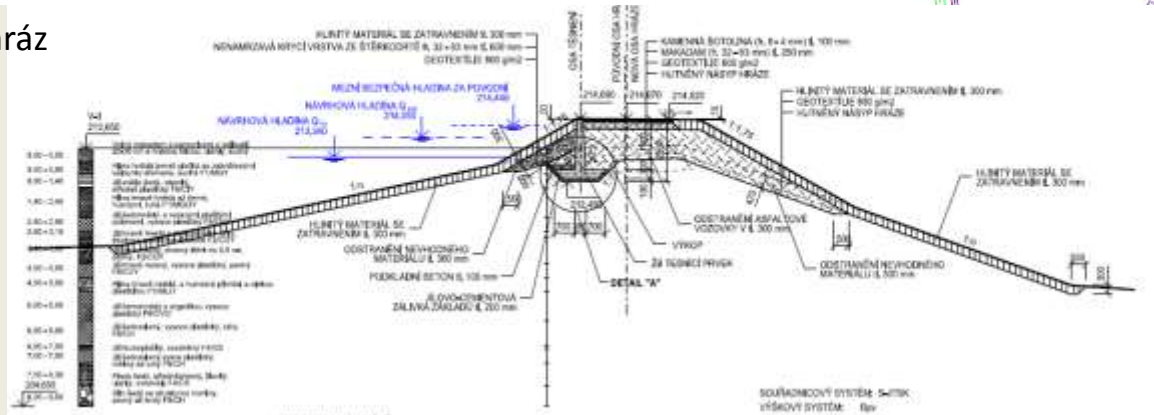
**Objem retenčního prostoru při průchodu  $Q_{100}$  2 218 000 m<sup>3</sup>**



# Suchá retenční nádrž Mlýnec - parametry hráze



Pro výstavbu hráze bude využita původní hráz rybníka, která bude navýšena o **1 m**  
Maximální výška hráze **6,5 m**  
Délka hráze **530 m**  
Šířka v koruně **4 m** (v rozšířených místech do 7 m)  
Sklon svahů **1 : 3** na návodní straně hráze  
**1 : 2** na vzdušné straně hráze



## Suchá retenční nádrž Mlýnec - sdružený funkční objekt

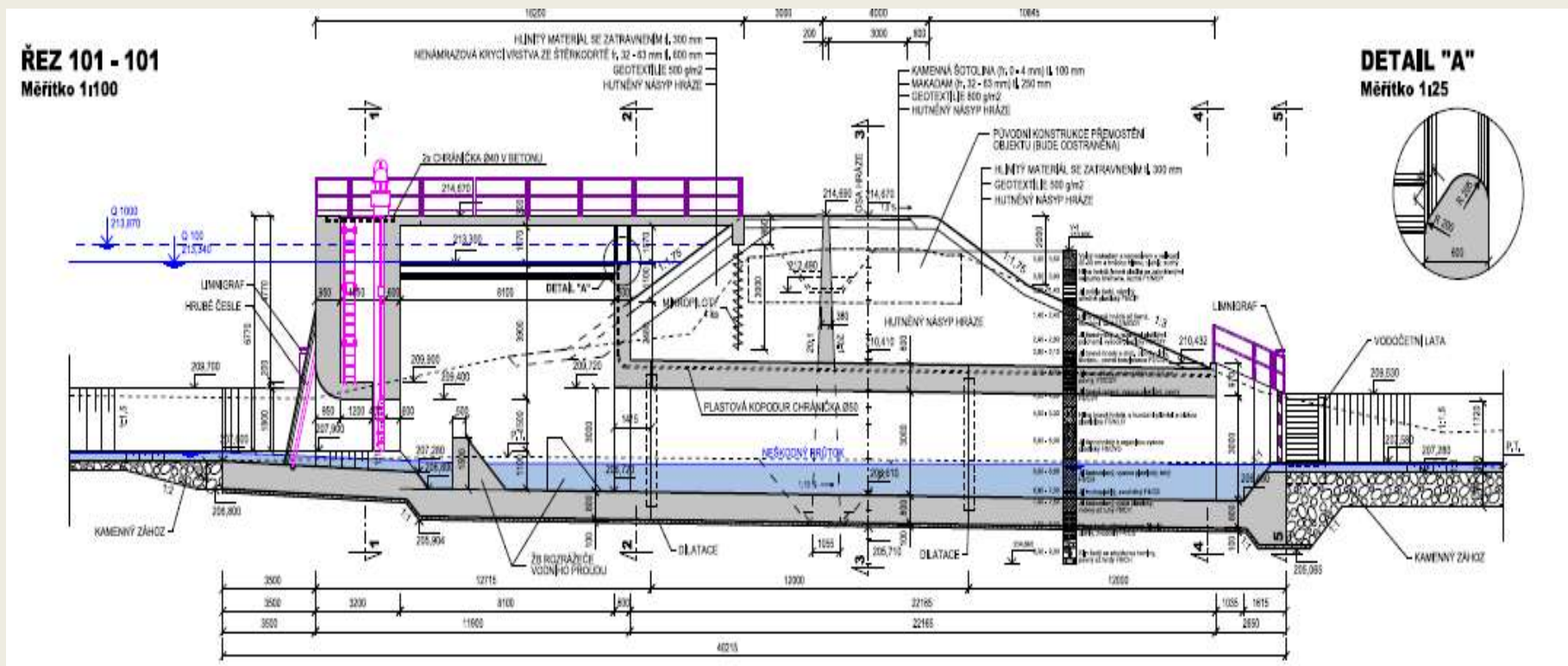


Kapacitní otvor sdruženého objektu je dimenzován na průtok **15 m<sup>3</sup>/s**, což je stanovený neškodný odtok v korytě pod hrází.

Vtok vody do vývaru je zabezpečen kapacitním otvorem rozměrů **2,0 x 1,5 m**.

Ve vývaru jsou osazeny tři železobetonové rozrážeče vodního proudu.

Odtok do koryta pod hrází je zajištěn odtokovou štolou v tělese hráze.



# Harmonogram přípravy a realizace stavby



Po podrobném posouzení všech dostupných projekčních podkladů, externích právních i znaleckých posudků byl navržen časový harmonogram stavby, podle kterého je postupováno.

- 
- ✓ Veřejné projednání stavby s dotčenými vlastníky pozemků - **listopad 2014**
  - ✓ Podání žádosti o vydání územního rozhodnutí - **prosinec 2014**
  - ✓ Úprava projektové dokumentace dle požadavku stavebního úřadu Kopidlno - **květen 2015**
  - ✓ Vydání územního rozhodnutí - **únor 2016**
  - ✓ Zpracování dokumentace pro stavební povolení - **listopad 2016**
  - ✓ Majetkoprávní vypořádání – výkupy pozemků, zřizování věcných břemen - **2016/2017**
  - ✓ Podání žádosti o stavební povolení, dokumentace pro provádění stavby, výběr zhotovitele - **2017**
  - ✓ Zahájení stavby - **2018**
  - ✓ Dokončení stavby - **2019/2020**

# Důležité majetkoprávní kroky přípravy



## Územně plánovací dokumentace

Nejdůležitějším krokem pro následnou úspěšnou majetkoprávní přípravu staveb na ochranu před povodněmi je jejich územní vymezení v územně plánovacích dokumentacích, zásadách územního rozvoje příslušného kraje, nebo v územním plánu místně příslušného města či obce. Jedná se o územní vymezení **veřejně prospěšných staveb na ochranu před povodněmi pro kterou lze práva k dotčeným pozemkům vyvlastnit nebo omezit !!!**

Toto vymezení je dostatečné a je akceptovatelné v kontextu ustanovení **§ 86 odst. 3 stavebního zákona**, podle kterého se v případě **žádosti u vydání rozhodnutí o umístění stavby** nepřikládá ani souhlas vlastníka pozemku nebo stavby v případě, že se žádá o umístění veřejně prospěšné stavby a takový pozemek nebo stavbu lze vyvlastnit.

Vymezení je dále velmi důležité v případě, že nedojde v rámci dobrovolného jednání s vlastníky pozemků či staveb k dohodě a musí být použit institut vyvlastnění nebo omezení vlastnického práva v kontextu zákona č. 184/2006 Sb., o vyvlastnění v platném znění.

Suchá retenční nádrž Mlýnec, jako veřejně prospěšná stavba byla již v roce 2011 územně registrována v **Územním plánu města Kopidlno** pod č. WK-VV1, „**Mrlina, Vestec – Rožďalovice - poldr Mlýnec**“.

# Důležité majetkoprávní kroky přípravy



Dalším důležitým krokem přípravy je průběžné jednání s dotčenými orgány státní správy, samosprávy, ale především s vlastníky pozemků a staveb dotčených výstavbou.

K veřejnému projednání stavby došlo dne 27. listopadu 2014 a přítomným účastníkům jednání byl představen :

- ✓ **časový harmonogram přípravy a realizace akce,**
- ✓ **způsob majetkoprávního vypořádání** trvale dotčených pozemků i pozemků v zátopě poldru,
- ✓ na základě znaleckého odborného posudku došlo k **seznámení s výkupními cenami pozemků trvale zastavěných stavbou vodního díla** (stavební pozemek nezastavěný vodním dílem) a s **výší úplaty za zřízení věcného břemene – služebnosti rozlivu.**
- ✓ v neposlední řadě byli vlastníci a uživatelé pozemků v zátopě poldru seznámeni s principem a administrací úhrad škod na plodinách a pozemcích vzniklých řízeným rozlivem v zátopě poldru při jeho funkci . Nařízení vlády č. 203/2009 Sb., a Příkaz ministra zemědělství ČR.

# Důležité majetkoprávní kroky přípravy - vypracování geometrických plánů



Neprodleně po veřejném projednání stavby byly zahájeny externí geodetickou firmou vlastní geodetické práce a v srpnu 2015 byli vlastníci všech dotčených pozemků a staveb přizváni k převzetí vytýčených hranic trvalých záborů pozemků a hranic zátopy poldru při  $Q_{100}$ .

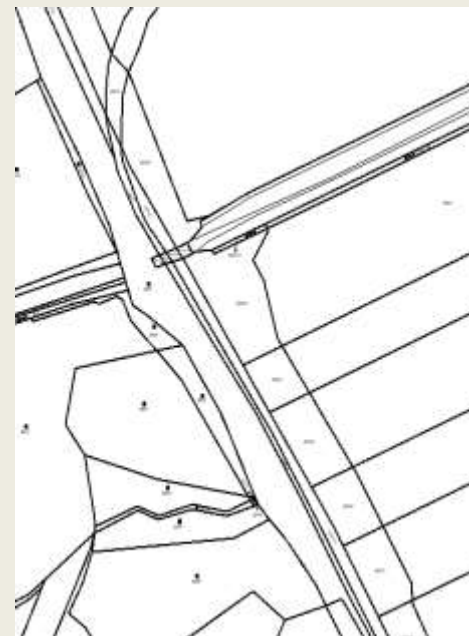
Výsledkem této práce jsou **geometrické plány pro rozdělení pozemků**, které byly v průběhu územního řízení doplněny k žádosti o vydání rozhodnutí o umístění stavby.

Na tomto místě je důležité připomenout, že projektová dokumentace pro územní řízení již musí být ve vymezení **záboru stavbou velmi přesná**.

Městský úřad Kopidlno, stavební úřad vydal 25.1.2016 formou veřejné vyhlášky **územní rozhodnutí** pod č.j. 1779/2014/MUK-26, které nabylo právní moci dne 1.3.2016.

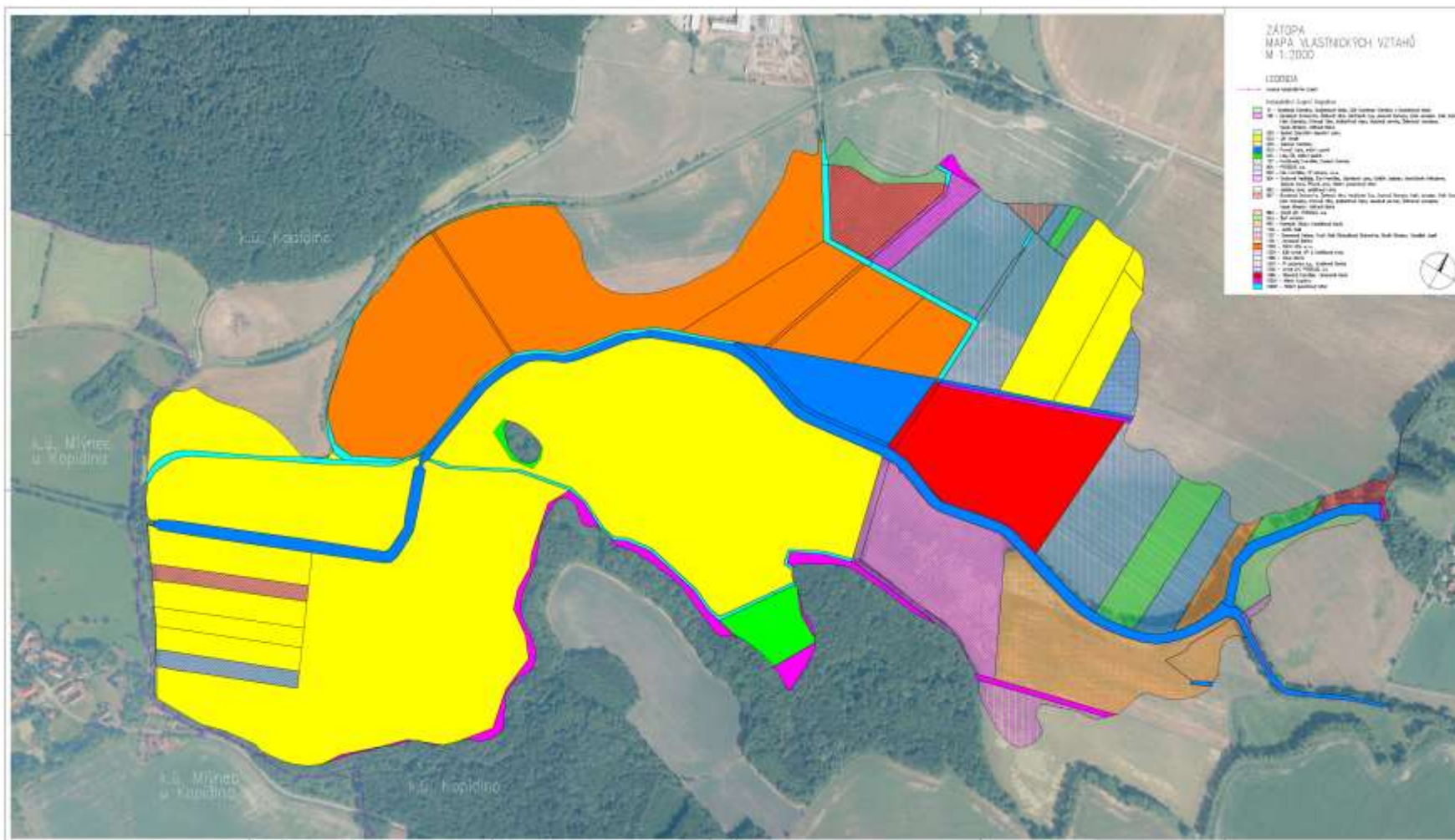
Územní rozhodnutí resp. podmínky pro umístění stavby stanoví, že **stavba vodního díla bude vymezena geometrickým plánem pro rozdělení pozemků** č. 148-9195/2014 ze dne 4.9.2015 pro k.ú. Mlýnec u Kopidlna a geometrických plánem pro rozdělení pozemků č. 876-9195/2014 ze dne 4.9.2015 pro k.ú. Kopidlno, které byly potvrzeny dne 29.9.2015 Katastrálním úřadem pro Královéhradecký kraj, Katastrálním pracovištěm Jičín.

Díky tomuto kroku jsme mohli neprodleně po nabytí právní moci územního rozhodnutí promítnout požádat Katastrální úřad pro Královéhradecký kraj, Katastrální pracoviště Jičín o promítnutí geometrického plánu do katastru nemovitostí a všechny další majetkoprávní kroky podřídit **novému pozemkovému členění**.



## Majetkoprávní řešení trvalých záborů pozemků - výkupy





# Zátopa suché retenční nádrže – služebnost rozlivu

Celkový počet dotčených vlastníků - LV 27

Počet pozemků dotčených služebností rozlivu 82

k.ú.Kopidlno - celková plocha pozemků v zátopě 1 253 535 m<sup>2</sup>

## Služebnost rozlivu (§ 1273 zákona č. 89/2012 Sb., občanský zákoník) – věcné břemeno

Vlastník pozemku je nadále vlastníkem, na pozemku může nadále hospodařit, ale za **jednorázovou náhradu** :

- ✓ **strpí na pozemku občasné řízené rozlivy povodní a akumulaci (hromadění) povrchových vod při povodni po dobu neurčitou, resp. po celou dobu fyzické a právní existence stavby poldru,**
- ✓ **umožní Povodí Labe vstup na služební pozemek po nezbytnou dobu a v nezbytném rozsahu,**
- ✓ **zajistí, aby na služebném pozemku nebyly umístovány snadno odplavitelné předměty (balíky slámy, skládky dřeva), které by mohly omezit kapacitu výpustných zařízení poldru,**
- ✓ **zajistí dodržování osevního postupu a agrotechnických zásahů, které budou minimalizovat škody na pozemku v případě rozlivu.**

Za škodu vzniklou řízeným rozlivem povodní na půdě, polních plodinách, lesních porostech a stavbách poskytuje v penězích stát zastoupený Ministerstvem zemědělství. Postup při zjišťování a uplatňování náhrady škody a postup při určení její výše je stanoven Nařízením vlády č. 203/2009 Sb.

# Současný stav majetkoprávní přípravy



V současné době je vypracována projektová dokumentace pro stavební povolení a probíhá majetkoprávní jednání s jednotlivými vlastníky a spoluvlastníky pozemků dotčených výstavbou suché retenční nádrže Mlýnec.

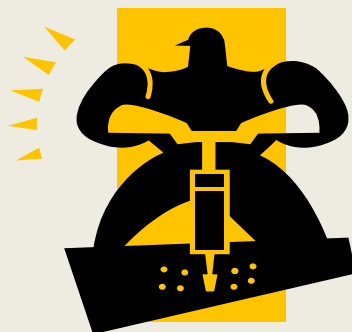
**K žádosti o stavební povolení bude totiž státní podnik Povodí Labe předkládat doklady prokazující jeho vlastnické právo a nebo právo odpovídající věčnému břemeni k pozemku v zátopě suché retenční nádrže .**

K dnešnímu dni jsou **vykoupeny trvale dotčené pozemky**, které budou zastavěny hrází či přístupovými komunikacemi.

V závěrečné fázi je i uzavírání smluv o zřízení věcného břemene (služebnosti rozlivu).

Práce zatím probíhají podle harmonogramu a to **dobrovolnou formou**, státní podnik Povodí Labe zatím nemusel využít legislativních nástrojů, které upravuje zákon o odnětí nebo omezení vlastnického práva k pozemku nebo stavbě (zákon č.184/2006 Sb., o vyvlastnění v platném znění).

Postup přípravy a způsob majetkoprávního řešení zvolený u stavby protipovodňové ochrany Mrlina, Vestec – Rožďalovice, zvýšení ochrany obcí výstavbou poldrů – poldr Mlýnec je státním podnikem Povodí Labe uplatněn i v přípravě dalších veřejně prospěšných staveb zařazených do programu „**Podpora prevence před povodněmi III.**“



**Děkuji Vám za pozornost**

Ing. Miloš Havel  
Povodí Labe, státní podnik  
email: [havelm@pla.cz](mailto:havelm@pla.cz)